



# ክዲስ ዘመን

ሰኞ 82ኛ ዓመት ቁጥር 198 መጋቢት 18 ቀን 2015 ዓ.ም ምጋ 10.00 ብዕራችን ለኢትዮጵያ ህዳሴ ይተጋል!



## የድርቅ ስጋት ባለባቸው አካባቢዎች ዘላቂ የተፈጥሮ ሀብት ኢንሸስትመንት ሊኖር ይገባል

### ሳሙኤል ወንደሰን

አዲስ አበባ፡- ተደጋጋሚ ድርቅና የአየር ንብረት ለውጥ በሚያጋጥሟቸው አካባቢዎች ዘላቂ የተፈጥሮ ሀብት ኢንሸስትመንት እንደሚያስፈልግ ምሁራን ተናገሩ። ድርቅ ባጋጠማቸው አካባቢዎች እየተደረገ

ያለው ድጋፍ ተጠናክሮ መቀጠል እንዳለበትም አሳስበዋል።

የተፈጥሮ ሀብትና የአየር ንብረት ለውጥ ባለሙያ ዶክተር ተሻለ ወልደአማኑኤል ለኢትዮጵያ ፕሬስ ድርጅት እንደተናገሩት፤ የተፈጥሮ ሀብቱ በከፍተኛ ደረጃ እየተመናመነ በመምጣቱ ተደጋጋሚ የተፈጥሮ

አደጋዎች በኢትዮጵያ እየተከሰቱ ነው። ይህንንም ለመከላከል ውጤታማ የተፈጥሮ ሀብት ጥበቃና አጠቃቀም ያስፈልጋል።

ድርቅንና የአየር ንብረት ለውጥን የሚቋቋም

የድርቅ ስጋት ... ወደ ገጽ 4 ዞሯል

**ደርባ ሚድድክ ሲሚንት ኃ/የተ/የግል ማህበር**

በልዩ የደርባ ሲሚንት መስመር 8688 ወይም  
 - 0111 26 26 27 - 0922 11 53 24/26  
 - 0111 26 26 28 - 0922 72 74 48/49  
 - 0111 26 26 29 - 0922 72 38 70  
 - 0111 26 26 30 - 0922 72 38 72  
 ፋክስ:- 0111 26 23 45 እና  
 0111 26 23 18

**ይዘትን**  
 ደረጃቸውን ጠብቀን የምናመርታቸውን ጥራት ያላቸው የሲሚንት ምርቶች ቤትም ወይም ፕሮጀክትም ደጃፍ ላይ ያለውን ውረድ በደርባ ትራንስፖርት ኃ.የተ.የግ.ማ አማካይነት እናቀርባለን።

**ነገን ዛሬ እንሥራ**

**ethio telecom**

**እልፍ ገዳይ**  
 በአንድ መተግበሪያ!!!

Download on the Google Play | Get it on the App Store

**eccs**

**የኢትዮጵያ የግንባታ ግብዓቶች አቅራቢ**  
 ETHIOPIAN CONSTRUCTION COMMODITIES SUPPLY PLC.  
 የእርምጃ ብረት እና ለሌሎች ብረታብረቶች አክሳይ

**Mob. 0911 225057/ 0989 343434**  
 አድራሻ፡ ከሚክሲክ አደባባይ ወደ መርከቅ በሚወስደው መንገድ ከዲ-አፍሪካ ሆቴል ፊት ለፊት

**ፀደይ ባንክ (አ.ማ)**  
 TSEDEY BANK (S.C)

**የሁሉም ባንክ**  
 Bank for all!

**የብዙዎችን ተስፋ ያለመለመ!**

በፋይናንስ አቅርቦት በተግባር የተፈተነ እንዲሁም ሰፊና ጽኑ መሰረት ያለው ባንክ በአካባቢዎች የፋይናንስ አገልግሎት ዘርፍ በአገልግሎቶች 25 ዓመታት አለም አቀፍ ዕውቅናዎችን ሊያገኝ የቆየው አማራ ብይርና ቁጠባ ተቋም ወደ ፀደይ ባንክ ተሸጋግሮ የተሟላ አገልግሎት በመስጠት ላይ ይገኛል።

Tel: +251 115 58 12 70/011 551 73 48/011 558 99 98  
 P.O.Box: 9630  
 E-mail: mekonnyelewemwessen@tsedeybank-sc.com  
 Web: www.tsedeybank.org.et  
 Addis Ababa, Ethiopia



**በባህርዳር በ743 ሚሊዮን ብር የውሃ ፕሮጀክቶች እየተከናወኑ ነው**

- በቀጣይ ሁለት ወራት አገልግሎት መስጠት ይጀምራሉ

## ሰው መሆንን በተግባር ያሳዩ ወጣት

### ዳግማዊት ገርማ

ሰው ጠፋ፤ መልካምነት ራቀ፤ በትውልዱ ክፋት ነገሰ፤ ራሱን መውደድ ተመለከ፤ ወዘተ የሚሉ ሃሳቦች በዚህ ዘመን በተደጋጋሚ የምንሰማቸው ሃሳቦች ናቸው። በዚህ መሀል ግን የቸርነትና የደግነት እንዲሁም ሰው የመሆን ጥግንም አይተናል። «ሰውን ለመርዳት ሰው መሆን በቂ ነው» ብሎ የተነሳውን የዘመናችንን የደግነት ተምሳሌት ድርጅት በሁለት አገሩ ለማቆም ሌሎች ደጋጎች ከጎኑ ተሰለፉ።

ራሱንና ወጣትነቱን ያሸነፈ ትውልድ መጣ፤ የዚህ ትውልድ ቅኖች ዘመኑን ሊዋጁ ተገኙ። ባለ ደግ ልቦች ባልተዋለላቸው ውለታ፤ ውለታ ከፋይ ሆኑ። የየትውልዱን ዕዳ በመልካም እጆቻቸው አፍሰው መለሱ። የበጎነት ሰንደቅ የጥሩ መሆን አርማ ሆኑ። ከነዚህ መሀል ከቅርብ ጊዜ ወዲህ በመልካም ተግባር የብዙዎችን ቀልብ የገዛው የበጎነት ተምሳሌቱ ቢንያም በለጠ ተጠቃሽ ነው።

የክቡር ዶክተር ቢንያም በለጠ ነገር ብዙ ተብሎለታል። የተባለውም ያልተባለውም መልካም ቃል ያልገለፀው የክፍለ ዘመኑ ባለ ቅን ልብ ነው። ሰዎች እሱን ለመግለፅ ሊሉት ሽተው አፋቸው ባልታዘዘላቸው ቃላት



የክቡር ዶክተር ቢንያም በለጠ



ኮሚዲያን ጎሽቱ መሰሰ

ሰው መሆንን ... ወደ ገጽ 4 ዞሯል

**AMG STEEL FACTORY**  
 አ.አ.ወ.ደ. ብሔራዊ ስራ ብሔራዊ ኮሚሽን

**Our Products**

Tel: 0920 65 65 65 / 0940 60 60 60 / 0940 80 80 80 / 0940 81 81 81 / 0940 90 90 90 / 0979 06 06 06

**VISIT CROMIA**  
 LAND OF DIVERSE BEAUTY

**OROMIA TOURISM COMMISSION**  
 JOIN US ON  
 https://linktr.ee/visitoromia.org





### «ሕዝበ ሙስሊሙ የተፈናቀሉና የተቸገሩ ወገኖችን በመርዳት ፆሙን ማሳለፍ ይገባዋል»

- ረዳት ፕሮግራም አህመድ ዘካሪያ

#### ሂሳብ ወንድምነው

አዲስ አበባ፡- የረመዳን ወር ሕዝበ ሙስሊሙ ርህራሄን የሚመለከት በመሆኑ በአገሪቱ በተለያዩ ችግሮች የተፈናቀሉ እና የተቸገሩ ወገኖችን በመርዳት ፆሙን ማሳለፍ እንደሚገባው ረዳት ፕሮግራም አህመድ ዘካሪያ ገለጹ።

ረዳት ፕሮግራም አህመድ ዘካሪያ የ 1444ኛውን የረመዳን ፆም በማስመልከት ለኢትዮጵያ ፕሬስ ድርጅት እንደተናገሩት፤ የረመዳን ወር ሕዝበ ሙስሊሙ ከሌሎች ወራት በተለየ ሁኔታ ርህራሄን የሚመለከት በመሆኑ በአገሪቱ በተለያዩ ችግሮች የተፈናቀሉ እና የተቸገሩ ወገኖችን በመርዳት ፆሙን ማሳለፍ ይገባዋል።

ረመዳን ፆም እርዳታ ለሚፈልጉ ማህበረሰቦች ከወትሮው በተለየ ሁኔታ የሚረዱበት ወር መሆኑን የገለጹት ፕሮግራም አህመድ ዘካሪያ፤ የረመዳን ፆም በሕዝበ ሙስሊሙ ትልቅ ቦታ የሚሰጠው በመሆኑ ከወትሮ በበለጠ እርስ በእርስ እንዲሁም ከሌሎች ወገኖች ጋር የምንረዳዳበት፤ ይቅር የምንባባልበት እና አቅም ደካማ ወገኖችን የምንረዳበት ወር መሆኑን አስረድተዋል።

የረመዳን ፆም የሕይወት ጣዕኖች ሁሉ የሚተውበት ወር እና ሕዝበ ሙስሊሙ ከአራሱ ጋር የሚታረቅበት እንዲሁም ከፈጣሪው ጋር መገናኛ ድልድይ ነውም ሲሉም አክለዋል።

ሁልጊዜ በልተው ጠግበው የሚኖሩ ሰዎች በረመዳን ፆም በተወሰኑ መልኩ ርህራሄን የሚረዱበት ወር መሆኑን የገለጹት ረዳት ፕሮግራም አህመድ፤ በመሆኑም የተራራ ሰዎችን ማሰብ እና መርዳት እንደሚገባ ገልጸዋል።

በረመዳን ፆም ለሕዝበ ሙስሊሙም ሆነ ለአገር በርካታ ጥቅሞችን የሚያስገኝ እንደሆነ የተናገሩት ረዳት ፕሮግራም አህመድ፤ በረመዳን ፆም የሚገኙትን የባህሪ ለውጦች በርካታ ሕዝበ ሙስሊሙ ቋሚ አድርገው የሚቀጥሉበት በመሆኑ የመረዳዳት እና መተጋገዝን ያጠናክራል ሲሉ አብራርተዋል።

አስልምና ሃይማኖት ተደጋጋፊ እና ተረዳዳሪ የሚል ነው ያሉት ረዳት ፕሮግራም አህመድ፤ እርስ በእርሳችን መረዳዳት እና መተጋገዝ ካልቻልን ሙሉ ሰው መሆን አንችልም ሲሉ አስረድተዋል።

ሕዝበ ሙስሊሙ ረመዳንን ሲፆም የተደገገለትን ሕግ አክብሮ፤ የተቸገረውን በማብላት፤ የታሪክውን በማልበስ እና ፈጣሪን በመፍራት ሃይማኖቱ የሚፈቅደውን በማድረግ ሊሆን እንደሚገባ አሳስበዋል።

## በኢትዮጵያ ከሚመረተው ኤሌክትሪክ ኃይል አብዛኛው ጥቅም ላይ እየዋለ አይደለም

#### መስከረም ሰይፍ

አዲስ አበባ፡- በኢትዮጵያ የሚመነጨው የኤሌክትሪክ ኃይል እና ኃይሉን ተደራሽ ለማድረግ የሚሠራው መሠረተ ልማት ዝርጋታ ሚዛኑን የጠበቀ አለመሆኑን የኢትዮጵያ ኤሌክትሪክ አገልግሎት አስታወቀ።

የኢትዮጵያ ኤሌክትሪክ አገልግሎት የኮሙኒኬሽን ጉዳዮች ዳይሬክተር አቶ መላኩ ታዬ ኢትዮጵያ በርካታ የኃይል ማመንጫዎችን ብትገነባም በዚህ ልክ የሚመነጨውን ኃይል መሸከም የሚችልና ወደ እያንዳንዱ ደንበኛ የሚያደርስ መሠረተ ልማት አለመዘርጋቱን ገልጸዋል።

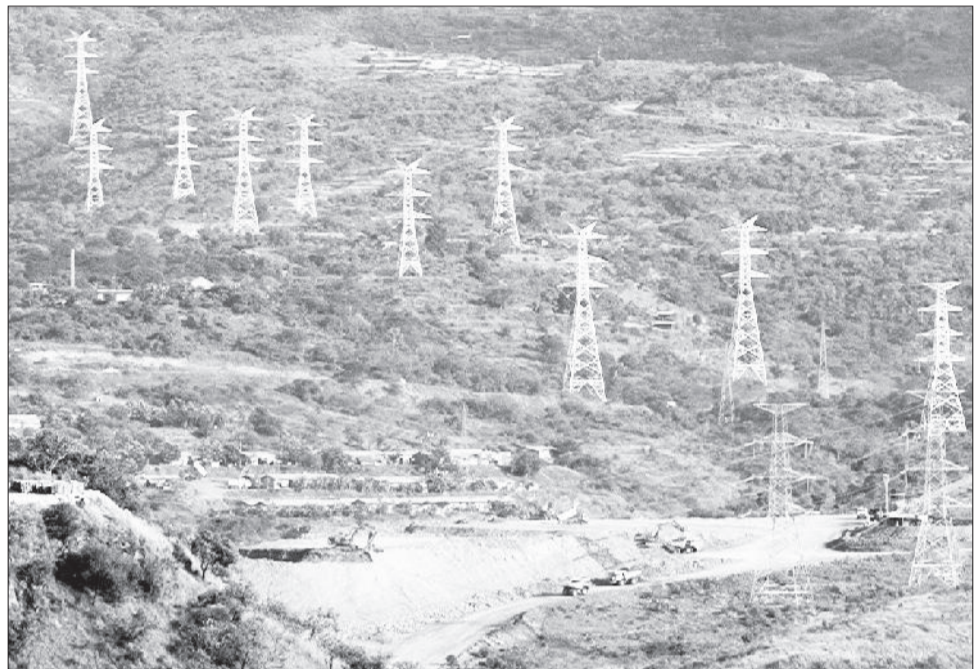
የኢትዮጵያ የኤሌክትሪክ ኃይል በአሁኑ ጊዜ የማመንጨት አቅሙ ከ5 ሺህ 200 ሜጋ ዋት በላይ የደረሰ ቢሆንም አገሪቱ አሁን ላይ እየተጠቀመች ያለው የኃይል አቅርቦት ከአንድ ሺህ 700 ሜጋ ዋት የዘለለ አለመሆኑን ተናግረዋል።

አቶ መላኩ ለዚህም ችግር መንስኤው ኃይል ለማመንጨት የሚሰጠውን ትኩረት ያህል ኃይልን ተደራሽ ለማድረግ የሚሰጠው ትኩረት አነስተኛ በመሆኑ ነው ብለዋል። የኃይል አቅርቦቱን ተደራሽነቱ ሚዛኑን በጠበቀ መልኩ ግንባታቸው ጎን ጎን አለመካሄዱ ኢትዮጵያ የምታመነጨውን ኤሌክትሪክ ኃይል አንዳትጠቀም አድርጓታል ነው ያሉት።

የኤሌክትሪክ አገልግሎትን ተደራሽ ለማድረግ ሌላኛው የሚያጋጥመው ችግር የኃይል ማመንጫዎች እና የተጠቃሚዎች መራራቅ መሆኑን አመልክተዋል።

እንደ አቶ መላኩ ገለጹ፤ የኢትዮጵያ ኤሌክትሪክ ኃይል በቂ ኃይል እያመነጨ ቢሆንም የኃይል ማከፋፈያ ጣቢያዎች ቁጥር ግንባታ አነስተኛ በመሆኑ ተደራሽነቱ ላይ ከፍተኛ ተጽእኖ እየሰጠ ይገኛል።

ከዋናው ኃይል ማመንጫ እርቀው የሚገኙ አካባቢዎችን የኤሌክትሪክ ኃይል ተደራሽ ለማድረግ ኢትዮጵያ ካላት መልክዳምድር አንጻር ጊዜ የሚፈጅ ነው ያሉት አቶ መላኩ፤ ይህንን ታሳቢ በማድረግ



የኢትዮጵያ ኤሌክትሪክ አገልግሎት Ethiopian Electric Utility

12 የገጠር ከተሞች በስምንት ነጥብ አምስት ሚሊዮን የአሜሪካ ዶላር የፀሐይ ኃይል ተጠቃሚ እንዲሆኑ መደረጉን አቶ መላኩ ጠቅሰዋል።

አቶ መላኩ የኢትዮጵያ ኤሌክትሪክ አገልግሎት ከኃይል ተደራሽነት በተጨማሪ የኃይል መቆራረጥ ችግርን ለመፍታት እየሠራ ይገኛል ብለዋል።

በዚህም አዲስ አበባን ጨምሮ በስምንት ከተሞች የኤሌክትሪክ ፖሎችን የመትከል ሥራዎች ተሠርተዋል። በአሁኑ ጊዜም ከአዲስ አበባ 50 ኪሎ ሜትር ዙሪያ ያሉ ከተሞች የሚያቅፍ የመስመር ዝርጋታ እየተካሄደ እንደሚገኝ አመልክተዋል።

በአሁኑ ጊዜ ኢትዮጵያ ውስጥ በአጠቃላይ ቆጣሪ ገብቶለት የኤሌክትሪክ ኃይል የተጠቃሚ ቁጥር ከአራት ነጥብ አምስት ሚሊዮን እንደሚጠይቀው ታወቋል።

## የወባ ወረርሽኝን ለመከላከል 19 ነጥብ 6 ሚሊዮን አጎበር ተሰራጭቷል

#### ማርቆስ በሳይ

አዲስ አበባ፡- በተያዘው ዓመት በአገር አቀፍ ደረጃ የወባ ወረርሽኝን ለመከላከል የሚያስችል 19 ነጥብ ስድስት ሚሊዮን አጎበር ለተለያዩ ክልሎች መሰራጨቱን የኢትዮጵያ ኅብረተሰብ ጤና ኢንስቲትዩት አስታወቀ።

በኢትዮጵያ ኅብረተሰብ ጤና ኢንስቲትዩት የኅብረተሰብ ጤና አደጋ ምላሽ አስተባባሪ አቶ መስፍን ወሰን ለኢትዮጵያ ፕሬስ ድርጅት እንደገለጹት፤ በተለያዩ ጊዜያት በአገር አቀፍ ደረጃ ከሚከሰቱ ወረርሽኞች መካከል ወባ አንዱ ነው። በዚህም በተያዘው ዓመት የወባ ወረርሽኝን ለመከላከል የሚያስችል 19 ነጥብ ስድስት ሚሊዮን አጎበር በተለያዩ ክልሎች ተሰራጭቷል።

እንደ አቶ መስፍን ገለጹ በአገር አቀፍ ደረጃ ከባለፈው ዓመት ከጥር ወር ጀምሮ በተለያዩ ክልሎች የወባ ወረርሽኝ የታማሚዎች ቁጥር ጭማሪ አሳይቷል። ከፍተኛ ጭማሪ ከታየባቸው ክልሎች ውስጥም በአርሜያ፣ አማራ፣ ደቡብ እና ደቡብ ምዕራብ ክልሎች ላይ በተለይም ከተከሰተው ድርቅ ጋር ተያይዞ ጭማሪ አሳይቷል። በዚህም ተመጣጣኝ ምላሽ በመስጠት ረገድ በትኩረት በመሠራት ላይ ነው።

ከባለፉት አምስት ዓመታት ጋር ሲነጻጸር ከአፋር እና ሐረሪ ውጪ ባሉት ክልሎች ጭማሪ ማሳየቱን የጠቀሱት አስተባባሪው ወረርሽኝን ለመከላከል የሚያስችሉ የክትትል እና ቁጥጥር ሥራዎች በትኩረት በመሠራት ላይ ነው ብለዋል።

በተለይም በተያዘው ዓመት ለአብዛኛው የኅብረተሰብ ክፍል 19 ነጥብ ስድስት ሚሊዮን የወባ በሽታን መቆጣጠሪያ አጎበር ስርጭት ተካሂዷል። በዚህም ለአርሜያ፣ አማራ፣ ደቡብ እና ሶማሊን ጨምሮ



በቂ የሆነ የጸረ ወባ መድኃኒቶችን ለሁሉም ክልሎች መሰራጨቱን ገልጸው፤ ወረርሽኝ ስጋት በሆነባቸው አካባቢዎች በማህበረሰብ ንቅናቄ የግንዛቤ ማስጨበጫ ሥራ በመሠራት ላይ ነው ብለዋል።

በጤና ሚኒስቴር፤ በኅብረተሰብ ጤና ኢንስቲትዩት፤ የክልል ጤና ቢሮዎች እና ባሉት ጤና መዋቅሮች ጋር በመሆን የወባ ታማሚዎችን ማከም፤ ለወረርሽኝ መንስኤ ሊሆኑ የሚችሉትን የታቆረ ውሃ ማፍሰስ፤ የአጎበር ሥርጭት፤ የቤት ለቤት የመድኃኒት ስርጭት፤ የቅኝት እና

የኅብረተሰብ ግንዛቤ ማስጨበጫ ሥራዎች በመሠራት ላይ መሆኑን ጠቅሰው፤ በአሁኑ ጊዜ የታማሚዎች ቁጥር፤ እንዲሁም የወረርሽኝ መጠን ከፍተኛ ለውጥ በማሳየት ላይ መሆኑን አስረድተዋል።

ወረርሽኝን ለመከላከል የሚያስችል የአጎበር አጥረት አለማጋጠሙን የገለጹት አስተባባሪው በቀጣይ ክልሎች በሚያቀርቡት እና በኅብረተሰቡ ጥያቄ መሠረት ዳሰሳ ተካሂዶ አስፈላጊው የአጎበር ስርጭት የሚከናወን መሆኑን ገልጸዋል።















ወቅታዊና ልዩ ልዩ
ወቅታዊ

“ፈተና ቢኖርም ፈተናውን ተጋፍጠን እርሶ እደረቻችን ካላሻገርን፤
እርሶ እደረኝ ከተስመደው ግብርና ሲወጣ እይቻልም”

- አቶ የሴፍ በላይነህ
የሲዳማ ክልል መስሪ ልማት ኤጀንሲ ስራ አስኪያጅ

ጋይሱ ማህበረገብ

የሲዳማ ክልል በቡና፣ ቱርገም እና ኢንዱስትሪው
ዘርፎች በአጅግ ይታወቃል። ከክልሉ ከፍተኛ መጠን
ያለው ቡና ለሀገር ውስጥ እና ለውጭ ገበያ ይቀርባል።
የሀዋሳ ህይቅ፣ የክልሉ ሕዝብ ባህላዊና ሌሎች
የተፈጥሮና ሰው ሰራሽ የቱሪስት መስህቦች ደግሞ
በቱሪስት ዘርፍ የሚጠቀስ አርገውታል። ክልል ግዙፉን
የሀዋሳ ኢንዱስትሪ ፓርክን ጨምሮ ሌሎች በርካታ
ትላልቅ የኢንዱስትሪ ተቋማት ባለቤታል።

ክልሉ ያሉትን እምቅ አቅም ለማሳደግ ይበልጥ
ተጠቃሚ ለመሆን በመስሪ ልማት ላይ በትኩረት
አየሶራ ይገኛል። ያሉትን ትላልቅ ወንዞች፣ የክርሰ ምድር
ውሃ ሀብትና የሀዋሳ ህይቅን ለመስሪ ልማት ለማዋል
መስራቱን ተያይዞታል። ለእነዚህም ሰፊ የአሸነፊና
የዝርዝር ጥናት ስራዎችን እያካሄደ ከመሆኑ በተጨማሪ
ወደ መስሪ ልማቱም ተሸጋግሯል።

በሲዳማ ክልል ከመስሪ ልማት አኳያ
የተለያዩ ተግባሮች እየተከናወኑ ይገኛሉ። በግድብና
ለመስሪ ልማት ለደብዳቤ ጥናት፣ በጥልቅ ጉድጓድ
ቆሩ፣ የሀዋሳ ህይቅን ለቦታ ስንዴ ልማት ለማዋልና
በመሳሰሉት ላይ እየተከናወኑ ባሉ ተግባሮች ዙሪያ
ከክልሉ መስሪ ልማት ኤጀንሲ ስራ አስኪያጅ አቶ
የሴፍ በላይነህ ጋር ያደረግነውን ቆይታ በወቅታዊ
አምዳችን ለንባብ አብቅተነዋል።

አዲስ ዘመን:- በቅድሚያ በክልሉ ስመስሪ
ልማት እየተከናወኑ ባሉ ስራዎች ዙሪያ በተሰይ
የመስሪ ልማት ሲካሄዱ ባሉት በታሰቡ አካባቢዎችና
ሰነደገገም በሚያስፈልጉ የመስሪ ልማት ስራዎች
ዙሪያ በጥናትና ስራዎች ስለተከናወነ ስለሚገኝ
ተግባሮች ጠቅሰው ያሰማብራራሁ ቢሰጡን።

አቶ የሴፍ:- ከመስሪ ልማት አኳያ በክልሉ አንደኛ ደረጃ
አድርገን የምንሰራው በመስሪ ልማት የሚችል ምን
ያህል አቅም እንዳለ መለየት ነው። በገጸ ምድር እና
በክርሰ ምድር ውሃ መልማት የሚችለውን መሬት
በመለየት ይሰራል። የትኛው ውሃ ምን ያህል መሬት
ያለማል በሚለው ላይ የአሸነፊና ዝርዝር ጥናት
እንሰራለን።

ወደ ዝርዝር ጥናት ሳይገባ ያለውን አቅም
ለማወቅ የሚሰራ ቅድመ ጥናት የሚባል ነገር አለ።
በክልሉ ዝናብ አጠር ወረዳዎች አሉ። በእነዚህ አካባቢዎች
ምን ያህል በመስሪ ልማት ለሊማ የሚችል መሬት
አለ፤ ለእነዚህ የሚሆን ምን የውሃ አቅም አለ በሚለው
ላይም በሰባት ወረዳዎች የጥናት ስራዎችን ጀምረናል።
በእነዚህም ከጥቁር ውሃ አስከፊ ወረዳ ባሉት የታችኛው
የክልሉ ወረዳዎች ለመስሪ ልማት ለሚችል ምን
ያህል መሬት አለ የሚለው ጥናት ተጀምሯል።

አዲስ ዘመን:- እስከ ሕዱን በወረዳዎች
የተካሄዱት ጥናቶች ምን እመሳካቁ። በቀጣይስ
ምን ስመስራት ታስባለህ?

አቶ የሴፍ:- በዚህም ጥናት በወረዳዎቹ
በክርሰ ምድርና በገጸ ምድር ውሃ በመስሪ ልማት
ለሊማ የሚችል 27 ሺ ሄክታር መሬት መኖሩ ታወቋል።
ይህ ልይታ ከተደረገ በኋላም ወደ ዝርዝር ጥናት ተገብቷል።

ዝርዝር ጥናት ከሚካሄድባቸው መካከል
በሀዋሳ ዙሪያ ወረዳ የሚካሄደው የክርሰ ምድር ውሃ
አንዱ ነው፤ ሌላው ደግሞ መካከለኛ መስሪ ልማት
ይህም በጂኒሳ ወንዝ ላይ የሚገነባ ነው። ዋንሞሌ
ወንዝ ላይ የሚገነባም አለ። የጠቀሰኳቸው
ፕሮጀክቶች ትላልቅ ናቸው። ጊዳቦ እና ኮላ ወንዝ
ላይ የሚገነቡ የመስሪ ፕሮጀክቶችም አሉ። እነዚህን
የመስሪ ፕሮጀክቶችን እየገነባን የሕዝቡን ፍላጎት
ማግለጥ አንችልም፤ ትላልቅ ፕሮጀክቶችን መገንባት
አለብን ብለን እነዚህን ትላልቅ ፕሮጀክቶች ለመገንባት
እየሰራን እንገኛለን።

አዲስ ዘመን:- ዝርዝር ጥናት እየተካሄደባቸው
ያሉ ፕሮጀክቶች የትኞቹ ናቸው?

የሀዋሳ ህይቅን እርሶ
እደረኝ ስራዎች ገዜ ትናንሽ
ገምገሞችን በመጠቀም
ስመስሪ ልማት
ቆይታ፤ ይህ ማለት
ጨዋማነት አሳቅመውም
ይህ አንዱ የጥናት አካል ነው



አቶ የሴፍ:- ወደ አስራ ስምንት የሚሆኑ
የመካከለኛና አነስተኛ ፕሮጀክቶች ዝርዝር ጥናቶች
በተለያዩ ወረዳዎች እየተካሄዱ ናቸው። ጥናታቸው
ሲጠናቀቅ እንደሚገኘው የመንግስት በጀት ወደ ግንባታ
ይገባል፤ ለተለያዩ ድጋፎች ለሚመጡ መንግስታዊ
ያልሆኑ ተቋማት የሚሆኑ ጥናቶችን አድርገን ስነዶቹን
መደርደሪያ ላይ እናስቀምጣለን። ይህም ገንዘብ ይዘው
ለሚመጡ አካላት ጥናት የለንም የሚል ምላሽ
ከመስጠት ያወጣናል። የሚመጣ ሀብትን ፈጥነን
ለመጠቀም ያስችላለን።

በተጨማሪም ክልሉ ከተለያዩ ረጅ ተቋማት
ያገኛቸው ወደ 40 የሚሆኑ የውሃ መሳቢያ ሞተሮች
አሉት። እነዚህ የውሃ ፓንፓች ከ30 ሄክታር የማያገስ
ማልማት ያስችላሉ። በክልሉ አንድ አርሶ አደር 30
ሄክታር የለውም፤ ሁለት አርሶ አደሮችም ሆነው 30
ሄክታር መሬት አይኖራቸውም። እነዚህን ፓንፓች
አርሶ አደሮችን አደራጅተንና አስተሳሰረን 30 የሚሆኑ
አርሶ አደሮች መሬት ተደምዶ 30 ሄክታር እንደሚሆን
ታስቦ ለእነሱ ለመስጠት ስርዓት ለማጠቃለያ እየተሰራ
ነው።

አዲስ ዘመን:- በመስሪ ልማት ኤጀንሲው
በክልል ምን ያህል ፕሮጀክቶች እየተካሄዱ ናቸው?

አቶ የሴፍ:- በሲዳማ ክልል መስሪ ልማት
ኤጀንሲ ስር ወደ 26 የግንባታ ፕሮጀክቶች አሉ። እነዚህ
ፕሮጀክቶች ተገንብተው ሲጠናቀቁ ከአራት ሺ 355
ሄክታር በላይ መሬት ማልማት ያስችላሉ። ፕሮጀክቶቹ
በተለያዩ ደረጃዎች ላይ ቢሆኑም እስከሚጠናቀቁ

መጠበቅ ውስጥ አልተገባም፤ አንዳንዶቹ በከፊል
አገልግሎት እንዲሰጡ እየተደረገ ግንባታቸው ቀጥሏል።

አዲስ ዘመን:- የፕሮጀክቶች የገንባታ
ክፍያዎች ምን ደረጃ ላይ ይገኛል?

አቶ የሴፍ:- እነዚህ ፕሮጀክቶች በሁለት
መስሪታዊ ችግሮች በተባለው የጊዜ ሰሌዳ በውሉ
መሰረት እየተፈጸሙ አይደሉም፤ የኮንትራክቶች
የመፈጸም አቅም ዝቅተኛነት አንዱ ተግዳሮት ነው።
ሁለተኛው ከቅርብ ጊዜ ወዲህ ተሰሩ ሰጪ ሁኔታዎች
ቢኖሩም ከሲሚንት ጋር በተገናኘ የሚታየው የአቅርቦት
ችግር ነው።

እንደሚታወቀው የመስሪ ልማት ግንባታ
ከፍተኛ መጠን ያለው ሲሚንት ይፈልጋል። በሀገር
ውስጥ የተፈጠረው የሲሚንት አጥረትና ውል ሲገባ
የተያዘው ገንዘብ መጠን በመቶና ሁለት መቶ
መጨመሩ ከአኛ ጋር ውል ገብተው በሚሰሩት ላይ
ከፍተኛ አሉታዊ ተጽእኖ አሳድሯል። በዚህም የተነሳ
ተቋራጮች በአግባቡ መስራት አልቻሉም።

በውላችን መሰረት ስራዎች እንዲከናወኑ ተገቢውን
ክትትልና አርምጃ እየወሰድን ቢሆንም፣ እነዚህን
ነገሮች ለመፈጸም የአቅም ውስንነት አጋጥሟል።
ከእነዚህም የተነሳ አንዳንድ ተቋራጮች ከውሉ ውጭ
ዋጋ እንዲስተካከል ጥያቄ እየቀረቡ ናቸው። እነዚህ
ችግሮች ፕሮጀክቶች እንዲገቡ አድርገዋል። ሲሚንትና
የአቅም ውስንነት ትልቅ ችግር ሆኖብናል። በአጠቃላይ
ችግሩ ፕሮጀክቶች በተያዘላቸው የጊዜ ሰሌዳ መሰረት
ተገንብተው ለአርሶ አደሮችም ሆነ ለፕሮጀክቱ

ተጠቃሚ ክፍሎች እንዲይደርሱ እየደረገ ነው።

አዲስ ዘመን:- የገዳቦ ግድብ በጠቅላይ
ሚኒስትር ዳክተር ዐቢይ ሕሙድ መመሪያ
ይታወቃል። ይህን በሲዳማ ክልል በክልል ያለው
የገንባታው ስራ እንዲቀጠልና የሚፈሰገውን
ልማት ለማካሄድ እንዲቀጠል እየተነገረ ይገኛል።
ገንባታው አስመጠናቀቀ በገደቡ የሚገኝ
ምረቃንን በዘመናዊ መስሪ ልማት ለማሳደግ
በሚያስችለውና በቅርቡ ወደ ስራ በገባው
ፕሮጀክት ላይ አሉታዊ ተጽእኖ እንዳይሰረዝ
ሰጋት አሳድሯል። ገንባታው ስምንድን ነው
ይልተጠናቀቀው?

አቶ የሴፍ:- በፌዴራል መንግስት እየተገነባ ያለው
የጊዳቦ ግድብ የክልሉ አንዱ የመስሪ ልማት
ሰራተኛ ልማት ነው። ይህ ፕሮጀክት የሚገነባበት
አካባቢ ስትራቴጂክ አካባቢ ነው። ሆኖም የጊዳቦ ግድብ
ፕሮጀክት በሚፈሰገው ጊዜ ተጠናቆ የሚፈለገውን
አገልግሎት እየሰጠ አይደለም። አሁንም ድረስ
በገንባታ ሂደት ላይ ከፍተኛ መጻተት ይታይባታል።

ግድቡ በሲዳማ ክልል በኩል አምስት ሺ ሄክታር
ሊያለማ ይችላል። ይህ ቀላል አይደለም። ከአምስት
ሺ ሄክታር መሬት ላይ ያለምንም ስጋት በዝናብ
አጥረት እና በመሳሰሉት ላይ ያለምንም የውሃ
ችግር አምርተን ለገበያ ማቅረብ ስንችል በግድቡ
ገንባታ አለመጠናቀቅ ሳቢያ ማልማትና ለገበያ
ማቅረብ አልቻልንም። ይህ ልንታገለው የሚገባ ጉዳይ
ነው። ፕሮጀክቱ የራሱ በጀት አለው። የሚያስፈልገው
ክትትል ከተደረገለት ተጠናቆ





